

La boule enchantée

A. Explications générales sur la mise en scène et le concept

« La Boule Magique » est mise en scène par l'artiste Sandrine Calmant et le musicien Jean Jadin. Dans la mesure du possible, une troisième personne accompagne l'équipe pour aider au montage, au transport, etc., idéalement un technicien de Fithe.

Le temps de montage total est de 3 heures et le temps de démontage est de 1,5 heure.

Sur une table modulaire avec plusieurs plaques de verre, Sandrine crée des images en dessinant avec du sable fin et superpose ces images avec des silhouettes. Un panneau LED intégré à la table éclaire les images et les silhouettes par le dessous des plaques de verre. La table avec les plaques de verre est modulable et mobile. Certains éléments peuvent être démontés pour faciliter le transport.

Une caméra installée au-dessus de la table filme les images et envoie le flux en direct via un câble HDMI à un projecteur. Les spectateurs voient les images projetées sur un écran pendant que Jean joue du piano en direct.

La projection se fait en rétroprojection, le projecteur étant placé derrière l'écran.

Jean joue divers instruments au cours de la pièce, dont un piano électrique et une célesta. Le piano électrique est monté sur un support pour piano, et la célesta est placée sur un chariot roulant. En alternative à la célesta, un second piano électrique identique peut être utilisé.

« La Boule Magique » est un théâtre d'ombres. Il n'y a pas d'éclairage scénique classique avec projecteurs, ni de changements de lumière. Jean est éclairé par des lampes simples et Sandrine par le panneau LED intégré dans la table. Si disponible, un éclairage de salle est utilisé pour le public et un éclairage scénique est employé pour la salutation au début et le salut final de la pièce. La gestion de l'éclairage est confiée à une troisième personne, idéalement un technicien en charge de la technique de la salle ou un technicien de Fithe.

Dans de petits espaces et devant un public réduit, Jean joue ses instruments sans amplification. Les voix ne sont pas non plus amplifiées. Si l'espace nécessite une amplification acoustique, le matériel adéquat est apporté (voir équipement de base). Cet équipement peut, si nécessaire, être combiné avec la technique de la salle. Il est recommandé de confier le réglage du son à une troisième personne, idéalement un technicien responsable de la technique de la salle ou un technicien de Fithe.

À la fin de la représentation, les enfants du public sont invité.e.s, si possible, à dessiner eux-mêmes des images en sable. Pour cela, des boîtes en bois avec panneaux LED intégrés sont prévues, jusqu'à un maximum de 30 boîtes. Ces boîtes mesurent environ 30 cm x 30 cm et sont reliées par groupes de 10 boîtes au maximum. Pour cette activité, les enfants s'assoient côte à côte par terre, chacun.e avec sa propre boîte lumineuse devant ellui.

Chaque enfant et chaque boîte lumineuse nécessitent environ une surface de 80 cm x 50 cm. Par exemple, si 10 enfants sont assis côte à côte, cette rangée mesure déjà 5 m de long et 80 cm de large. Le plus souvent, deux rangées se font face. Dans ce cas, la surface nécessaire sera de 5 m de long et 1,60 m de large. En règle générale, les boîtes lumineuses sont installées avant la représentation, idéalement devant la scène. Si l'espace est insuffisant ou si des incertitudes concernant l'installation surviennent, il est impératif de vérifier en amont.

Jean accompagne cette activité musicalement, tandis que Sandrine et une troisième personne s'occupent des enfants.

B. Détails techniques, installation et liste de l'équipement

1. Exigences électriques

- 2 circuits électriques indépendants, 230 V à 16 A

2. Éclairage

- 2 x Lampadaire IKEA Hekta

3. Sonorisation

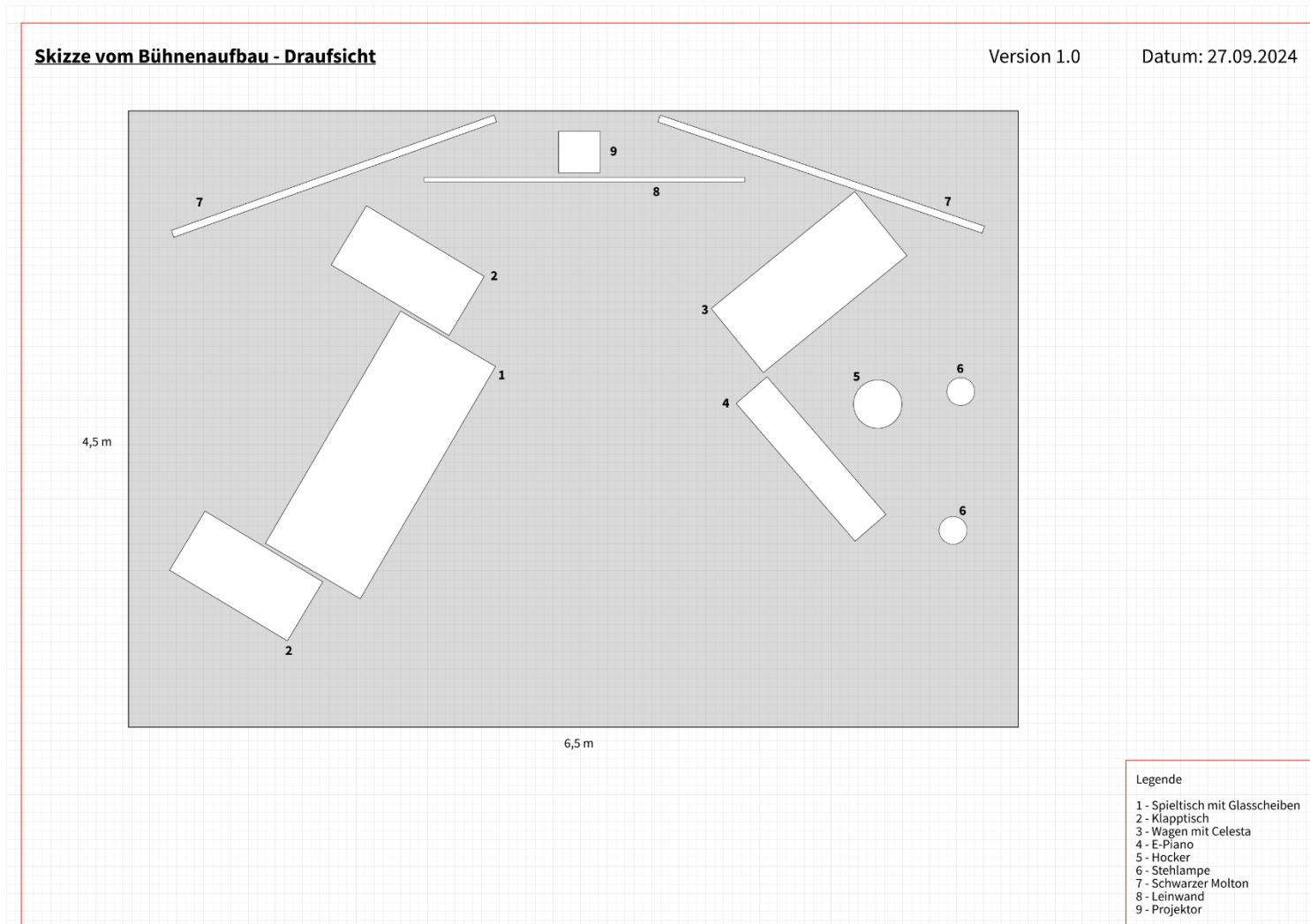
- 2 x Enceintes actives Genelec 8030 (dans les petits espaces avec peu de public, non amplifié)

4. Liste de l'équipement (Équipement de base)

- Audio:
 - RCF F 6X, table de mixage 6 canaux
 - Micros:
 - 1x Sennheiser XSW 1-ME2 Bande E (plage de fréquences 821 - 832 / 863 - 865 MHz)
 - 1x Sennheiser XSW 1-ME2 Bande B (plage de fréquences 614 - 638 MHz)
 - 2x Shure SM57
 - 2x Pieds de micro
 - 2x Enceintes actives Genelec 8030
 - 2x Stands pour enceintes K&M 21449

- Vidéo:
 - Caméscope Sony Handycam HDR CX 405 (en mode photo, format 4:3)
 - Vidéoprojecteur à ultra-courte focale Epson Eh-LS650 W
 - 1x Écran Da-Lite 2,34 m x 1,73 m (4:3) pour rétroprojection
 - Câble HDMI
 - Adaptateur Micro-HDMI vers HDMI
- Éclairage:
 - 2x Ampoules à LED à tirette, fonctionnant avec des piles AAA
 - Panneau LED Osram 80 cm x 80 cm
 - Cube LED Rollei Lumis Solo 2
 - 2x Lampadaire IKEA Hekta
 - 30x Boîtes lumineuses à LED 30 cm x 30 cm
- Instruments:
 - Piano numérique Yamaha P-125A BK
 - Support pour piano numérique
 - Mélodica Stagg
 - Célesta (petit piano) (ou, alternativement, un deuxième Yamaha P-125A BK)
- Décor:
 - Tissus de fond noirs (disponibles en longueurs de 1,5 m, 2,5 m ou 3 m sur tubes en aluminium de 50 mm de diamètre extérieur)
 - 2x Trépieds Manfrotto 007BSU pour les tissus de fond noirs
 - table modulaire avec plusieurs plaques de verre :
 - longueur = 196 cm
 - largeur = 80 cm
 - hauteur = 89 cm
 - table pour célesta :
 - longueur = 135 cm
 - largeur = 61 cm
 - hauteur = 69 cm
- Divers:
 - Tabouret K&M 14094
 - 2x Tables pliantes en bois d'environ 1 m x 0,5 m
 - Perche/trépied avec support de caméra et 3x lampes LED GU10
 - Table réglable en hauteur pour vidéoprojecteur 40 cm x 40 cm
 - Câbles électriques de 3 m, 5 m, 10 m
 - Câbles audio (Jack, XLR)
 - Multiprises

5. Esquisse de la disposition scénique - Vue de dessus



6. Dimensions de la scène requises :

Largeur :	6,5m
Profondeur :	4,5m
Hauteur libre :	3,0m

La hauteur et la largeur de l'espace scénique nécessaire sont proportionnelles à la hauteur libre de la pièce ou de la scène.

Si ces dimensions ne peuvent pas être respectées, l'installation doit impérativement être discutée.

C. Personne de contact

Robert Risse
Technicien lumière, son et scène

Tel.:	0032 87742817 (bureau en Belgique) 0049 15789663791 (privé, en cas d'urgence)
Mail:	robert.risse@fithe.be info@fithe.be
Langues :	Allemand Anglais

D. Annexe

(Anhang_1_Zeichnung_Aufbau_Wunderkugel_v_1.0_27_09_2024)

Annexe_1_dessin_montage_boule_enchantée_v_1.0_27_09_2024

(Anhang_2_Technical_Rider_Foto_Wunderkugel_LED_Kasten)

Annexe_2_fiche_technique_photo_boule_enchantée_boîte_LED

(Anhang_3_Technical_Rider_Foto_Bühnenaufbau_Wunderkugel)

Annexe_3_fiche_technique_photo_montage_scène_boule_enchantée